



GÖTEBORGS
REGIONEN

Göteborgsregionen 2050

Politiska överenskommelser för en hållbar
och konkurrenskraftig utveckling
i storstadsregionen

Beslutad av förbundsfullmäktige
24 mars 2026



Om Göteborgsregionen 2050

Det här dokumentet innehåller politiska överenskommelser om hur storstadsregionen ska utvecklas fram till år 2050. Överenskommelserna har tagits fram av Göteborgsregionens 13 kommuner – Ale, Alingsås, Göteborg, Härryda, Kungälv, Lerum, Lilla Edet, Mölndal, Partille, Stenungsund, Tjörn och Öckerö – för att skapa ett samstämmigt agerande över tid.

Innehållet bygger vidare på *Strukturbild för Göteborgsregionen och Hållbar tillväxt*, som togs fram genom flera rådslag med politiska företrädare från kommunerna. Dessa överenskommelser har nu uppdaterats och förnyats efter det senaste rådslaget 2024.

Göteborgsregionen 2050 gör inte anspråk på att vara heltäckande i alla frågor som rör regional utveckling, utan har ett särskilt fokus på tillväxt och samhällsplanering.

De politiska överenskommelserna bidrar till målen i *Regional utvecklingsstrategi för Västra Götaland*, *Regional utvecklingsstrategi för Halland* samt *Agenda 2030*.

Eftersom samhället förändras i hög takt, kommer dokumentet att ses över och aktualiseras varje mandatperiod.




Göteborgsregionen (GR) består av 13 kommuner som har valt att jobba tillsammans. Vi driver utvecklingsprojekt, har myndighetsuppdrag, forskar, ordnar utbildningar och är storstadsregionens röst i Västsverige, bland mycket annat. I våra nätverk träffas politiker och tjänstepersoner för att utbyta erfarenheter, bolla idéer och besluta om gemensamma satsningar. Allt för att regionens en miljon invånare ska få ett så bra liv som möjligt.

Göteborgsregionen 2026
Box 5073, 402 22 Göteborg
gr@goteborgsregionen.se

Bilder: s.11 Tommy Alvé; s.12 Sirpa Ukura (t.v.), Michael Erhardsson (t.h.); s.19 Carina Andreasson (t.v.), Anhb; (t.h.); s.20 Kedardome; s.22 Michael Erhardsson; s.23 Michael Erhardsson; s. 24 Carina Andreasson (t.v.); s.26 Jonas Brodd (t.v.); s 32: Lena S (t.h).
Samtliga från Mostphotos.

Innehåll

Förord	5
Attraktiv region	6
Tillväxt och inkludering	9
Befolkningstillväxt	10
Näringslivstillväxt	11
Kompetensförsörjning	13
Inkludering	14
Samhällsbyggnad	15
Strukturbilden	16
Bostäder	19
Mark för näringslivet	20
Transportinfrastruktur	21
Kollektivtrafik och hållbart resande	23
Grönstruktur	25
Blåstruktur	26
Regional robusthet	27
Risk och sårbarhet	28
Energiförsörjning	29
Dricksvattenförsörjning	31
Klimatomställning	32
Klimatanpassning	33
Genomförande	35
Samsyn och ett konsekvent agerande över tid	36



Tillsammans kan vi skapa
en region som är hållbar
och konkurrenskraftig även
för kommande generationer.

Förord

Vi politiker i Göteborgsregionens 13 kommuner står bakom överenskommelserna i det här dokumentet eftersom vi tror på kraften i att arbeta tillsammans.

Vi är stolta över vår storstadsregion. Under det senaste decenniet har Göteborgsregionen haft landets starkaste ekonomiska tillväxt. Här finns ett mångsidigt näringsliv som satsar på forskning och har starka kopplingar till akademien. Regionen ligger strategiskt i Västsverige och rymmer Skandinaviens största hamn, som är viktig för hela Sveriges export. Invånarna är överlag välutbildade och har en mångfald av bakgrunder och kompetenser.

Samtidigt verkar Göteborgsregionen i en komplex och snabbt föränderlig omvärld. Vi står inför betydande utmaningar, såsom tekniksprång, kompetensförsörjning, demografiska förändringar och socioekonomiska skillnader. Klimatförändringar, omställning av energi och transporter samt global osäkerhet ställer ytterligare krav på hur vi planerar och agerar. Dessa frågor kräver ett långsiktigt, gemensamt åtagande och samarbete mellan olika aktörer, regionalt, nationellt och internationellt.

Det finns en lång tradition av samverkan i Göteborgsregionen. Vår historik visar att politiska överenskommelser fungerar väl som underlag för regional planering. Det är en styrka vi vill bygga vidare på. Vår framgång grundar sig i att vi kompletterar varandra och bildar en attraktiv helhet. Tillsammans kan vi skapa en region som är hållbar och konkurrenskraftig även för kommande generationer.

Den attraktiva regionen

Det övergripande målet med de politiska överenskommelserna är att Göteborgsregionen ska vara attraktiv, hållbar och internationellt konkurrenskraftig även i framtiden. En stark region är en förutsättning för tillväxt och utveckling, och för att invånarna ska kunna leva ett gott liv.

Vad kännetecknar en attraktiv region?

Attraktivitet kan betyda olika saker, för invånare, näringsliv och akademi. Det kan handla om livskvalitet, innovationer och internationellt rykte. Vissa perspektiv återkommer dock ofta och är särskilt centrala.

Trygghet och livskvalitet

I en attraktiv region upplever invånarna att vardagen fungerar och att framtiden känns trygg. Samhället präglas av delaktighet och jämlika livsvillkor. Invånarna kan påverka sin livsmiljö och känner tillit, såväl till varandra som till demokratin och det politiska systemet.

Starka urbana värden kombineras med en mångfald av kvaliteter som gör att människor kan ha ett gott liv även utanför arbete och studier. Kultur, rekreation och socialt umgänge är viktiga faktorer som lockar både nya och befintliga invånare samt företag.

Näringsliv och arbetsmarknad

Näringslivet är dynamiskt och arbetsmarknaden är mångfacetterad. Det finns en bredd av branscher och ett rikt utbud av yrken med olika kompetenskrav.

Innovativa företag stärker hela regionen, även de delar av näringslivet som inte är innovationsdrivna. Det leder till en väl utbyggd

arbetsmarknadsregion, där det finns god tillgång till kompetens inom både privat och offentlig sektor.

Utbildning och kompetens

Regionen erbjuder utbildning av hög kvalitet, från förskola till universitet. Det finns ett brett utbud som möter både invånarnas och arbetsmarknadens behov. Utifrån ett kompetensperspektiv omfamnas såväl spetskompetens inom forskning som att en hög andel elever fullföljer sina studier.

Infrastruktur och tillgänglighet

Det är lätt för människor att röra sig i hela arbetsmarknadsregionen, närheten till både samhällsservice och kommersiell service är hög. Det finns en utbyggd infrastruktur med starka kopplingar, såväl inom regionen som nationellt och internationellt. Kollektivtrafiken håller en så hög kvalitet att den är både bekväm och konkurrenskraftig i relation till andra transportslag.

Robusthet och säkerhet

Regionen har en förmåga hantera risker och sårbarheter. Ett robust samhälle, som förebygger kriser och snabbt kan återhämta sig vid störningar, stärker både invånarnas tillit och näringslivets möjligheter att utvecklas. Genom



ett långsiktigt och samordnat arbete med säkerhet och beredskap skapas stabilitet som gynnar tillväxt, investeringar och livskvalitet.

När det finns ett dynamiskt näringsliv och ett rikt utbildningslandskap skapas förutsättningar för innovation. Detta gör det möjligt att möta nya teknologier och snabba förändringar i omvärlden, vilket leder till ett robust samhälle.

Ekologisk hållbarhet

I en attraktiv region driver både näringsliv och offentlig sektor ett aktivt klimatarbete. Långsiktig ekologisk hållbarhet, i kombination med ny teknik, ökar konkurrenskraften och lockar kompetens.

Social jämlikhet

Sociala förhållanden påverkar hur väl en region kan utvecklas. Stora ekonomiska skillnader, utanförskap och parallella samhällen minskar attraktionskraften för både företag och människor. Det är därför viktigt att invånarna har en god och jämlik tillgång till bland annat utbildning, kultur, rekreation och samhällsservice.

Göteborgsregionens kvaliteter

Göteborgsregionen är redan idag en attraktiv region. Under de senaste decennierna har befolkningen ökat med i snitt en procent per år, och det finns flera faktorer som bidrar till utvecklingen.

Stadsliv och naturområden

Göteborgsregionen förenar ett urbant stadsliv med närhet till skog och hav. Här finns ett brett utbud av kaféer, restauranger, evene-

mang och sociala mötesplatser, samtidigt som invånarna relativt enkelt kan ta sig till skärgården eller gröna naturområden.

Näringsliv och innovation

I Göteborgsregionen finns ett brett och mångsidigt näringsliv med verksamheter inom 750 olika branscher. Tillverkningsindustrin står stark i den globala konkurrensen. Intresset från internationella företag är stort och var femte anställd arbetar i ett utlandsägt bolag.

Regionen är ledande inom EU när det gäller investeringar i forskning och utveckling (FoU). Näringslivet står för en tredjedel av Sveriges totala FoU-investeringar och har starka kopplingar till akademien.

I regionen finns också ett brett utbildningsutbud och en långsiktig samverkan genom olika kompetensråd, där bland annat företag, fackförbund, utbildningsanordnare och universitet arbetar för att förbättra matchningen på arbetsmarknaden.

Det gemensamma näringslivskontoret, Business Region Göteborg, har i uppdrag att bidra till hög sysselsättning, investeringar och ett diversifierat näringsliv. För att ytterligare stärka det regionala samarbetet har kommunerna enats kring samma mål och strategier i sina respektive näringslivsstrategiska program. Denna kraftsamling skapar goda förutsättningar för en hållbar tillväxt i Göteborgsregionen.

Kompetens och arbetskraft

I takt med att industrin blir allt mer kunskapsintensiv ökar behovet av olika kompetenser. Ur ett internationellt perspektiv har Göteborgsregionen ett utmärkt utgångsläge,



med en högutbildad befolkning och en bredd av kompetenser, allt från hantverksskickliga yrkesutövare till innovativa forskare.

Strategiskt läge

Göteborgsregionens strategiska läge i Västsverige, med nära koppling till kontinenten, gör den till en självklar knutpunkt för handel och utveckling. Här finns även Skandinavians största hamn som spelar en avgörande roll för Sveriges export och import. Regionen är även en viktig nod i utvecklingen av stråket Oslo–Köpenhamn.

Regional samverkan och påverkan

Göteborgsregionen är känd för sitt samarbete mellan offentlig sektor, näringsliv och akademi. Tillsammans med Region Halland, Västra Götalandsregionen, de tre övriga kommunalförbunden i Västra Götaland samt länsstyrelserna påverkar och formar Göteborgsregionen utvecklingen i Västsverige.

Regionens tillväxt är ett gemensamt intresse och påverkas av flernivåstyrningen mellan kommunal, regional, nationell och europeisk nivå. Tillsammans kan de olika aktörerna i Västsverige agera gemensamt och på så sätt uppnå ett större handlingsutrymme.

Utmaningar som kräver samverkan

Regionen står också inför betydande utmaningar som kräver ett långsiktigt, gemensamt agerande från samhällets alla aktörer.

Brister i infrastrukturen

Västsveriges infrastruktur är eftersatt, både avseende underhåll och investeringar. För att kunna möta och stimulera tillväxten krävs en kraftig utveckling. Planerade investeringar räcker inte för att möta Västsveriges behov fram till 2050.

Digitalisering och teknikutveckling

Digitaliseringen, och den snabbt framväxande industrin kring artificiell intelligens, har en stor inverkan på hela det svenska samhället. Alla delar påverkas: näringslivet, den offentliga sektorn och civilsamhället. Vidden är svår att sia om, men det står klart att regionen kommer att förändras och att det kräver nya strukturer och en förmåga till omställning.



Kompetensbrist

Bristen på kompetens, både inom privat och offentlig sektor, är ett växande problem. För att möta utmaningarna krävs ytterligare satsningar på utveckling och utbildning, men också fler som arbetar i regionen. Samtidigt pekar SCB:s prognoser på att befolkningsmängden minskar. Det innebär att kommunerna, tillsammans med andra aktörer, måste arbeta aktivt för att fler ska vilja flytta hit.

Utbildning och social ojämlikhet

Ett annat bekymmer är att allt för många elever inte fullföljer sina studier och därmed riskerar att hamna utanför arbetsmarknaden. Socioekonomiska skillnader och ojämlika uppväxtvillkor leder till utanförskap, vilket påverkar både individer och samhälle negativt.

Klimat och global osäkerhet

Klimatförändringarna och den globala osäkerheten påverkar människors vardag och framtid, men även företagets handel och investeringar. För att den gröna omställningen inom industrin och transportsektorn ska kunna genomföras krävs en kraftig utbyggnad av både energiproduktion och eldistribution.

Potential och framtida utveckling

Göteborgsregionen har stor potential att bli en ännu starkare kraft, både i Västsverige och internationellt. I jämförelse med andra storstadsregioner i världen finns här goda förutsättningar att möta utmaningarna och förstärka de värden som redan idag bidrar till attraktiviteten. Men då behövs ett gemensamt ansvarstagande och långsiktigt agerande. De politiska överenskommelserna i det här dokumentet är därför avgörande.

Politiska överenskommelser

Tillväxt och inkludering



Befolkningstillväxt

Det finns ett starkt samband mellan en regions folkmängd och dess förmåga att skapa tillväxt. Göteborgsregionen har idag cirka 1,1 miljoner invånare. Under de senaste 25 åren har befolkningen ökat med i snitt en procent per år, trots svängningar till följd av IT-krasch, finanskris och pandemi.

De globala trenderna visar på en fortsatt urbanisering och att storstadsregioner växer både i befolkning och antal arbetstillfällen. Samtidigt pekar SCB:s prognoser på att befolkningsmängden kan komma att minska. Befolkningsprognoser varierar över tid, så också de senaste 25 åren, vilket försvårar långsiktiga bedömningar. Att enbart utgå från prognoser-

na ökar risken för reaktiva beslut, istället för ett mer förutseende och långsiktigt agerande.

Ambitionen hos kommunerna i Göteborgsregionen är att den samlade regionala befolkningstillväxten fram till år 2050 ska fortsätta i samma takt som tidigare. Det innebär att kommunerna, var och en utifrån sina förutsättningar, måste agera för att fler människor ska välja att flytta hit.

För att kunna fatta välgrundade beslut behöver kommunerna, tillsammans med GR, kontinuerligt följa befolkningsutvecklingen och visa på olika scenarier utifrån både prognos och tillväxtpotential, samt föreslå åtgärder som bidrar till att nå målet om en procents tillväxt.

Vi är överens om att sträva efter att befolkningen ska växa med i snitt 1 procent om året fram till 2050.

Tillsammans tar vi ansvar genom att:

- bidra till en regional tillväxt utifrån varje kommuns lokala förutsättningar,
- årligen följa upp och justera de regionala planeringstalen utifrån regionens befolkningsprognos och tillväxtpotential.



Näringslivstillväxt

Under de senaste tio åren har Göteborgsregionen haft den starkaste ekonomiska tillväxten bland Sveriges storstadsregioner. Här satsar företagen mest i hela landet på forskning och utveckling i egen regi. Företagen är också duktiga på att utnyttja sina investeringar, vilket leder till högre exportintäkter och stärker hela Sveriges tillväxt. Det finns stora möjligheter att stärka positionen ytterligare i samband med industrins gröna omställning.

Även besöksnäringen växer snabbt och är viktig för Göteborgsregionen. Besökarna kommer både från Sverige och andra länder. Regionens attraktionskraft bedöms öka, tack vare ett varierat utbud av evenemang, stadsliv, närhet till natur och en lägre risk för extremväder än andra destinationer.

I takt med att industrin blir mer kunskapsintensiv ökar betydelsen av rätt kompetens. Ur ett internationellt perspektiv har Göteborgsregionen ett utmärkt utgångsläge. Befolkningen är relativt ung och mer välutbildad än genomsnittet i Sverige, särskilt inom naturvetenskap och teknik. Det finns också en bredd av kompetenser, allt från hantverksskickliga yrkesutövare till innovativa forskare.



Det försämrade säkerhetspolitiska läget innebär att fler företag och samhällsfunktioner behöver utveckla en förmåga att snabbt ställa om från traditionell produktion till en produktion som stärker robustheten inom civilt och militärt försvar. Det ställer nya krav på flexibilitet, både när det gäller ekonomi och kompetens.

Att värna näringslivets position är viktigt, eftersom det är centralt för Sveriges utveckling mot hållbar tillväxt. Genom att stödja innova- →



tion och förbättra konkurrenskraften skapas fler framgångsrika företag och jobb. Det leder till en starkare arbetsmarknad, lägre arbetslöshet och bättre livskvalitet för invånarna.

Alla kommuner i Göteborgsregionen har, tillsammans med det gemensamma näringslivs-

kontoret Business Region Göteborg, tagit fram näringslivsstrategiska program. Programmen har utvecklats i nära samarbete för att skapa en gemensam riktning. Huvuddelen av målen i de näringslivsstrategiska programmen samspelar med de politiska överenskommelserna i det här dokumentet.

Vi är överens om att bidra till ett konkurrenskraftigt och växande näringsliv.

Tillsammans tar vi ansvar genom att:

- planera för en attraktiv region där det finns god tillgång till mark, bostäder, ett brett utbud av utbildningar samt ett rikt kulturutbud,
- verka för en infrastruktur och kollektivtrafik som bidrar till tillväxt i arbetsmarknadsregionen,
- bidra till att tillgodose näringslivets behov av kompetens,
- bidra till den gröna omställningen och näringslivets behov av fossilfri energi,
- bidra till cirkulär ekonomi och utveckling av industriell symbios.



Kompetensförsörjning

Både näringslivet och den offentliga sektorn i Göteborgsregionen har ett växande behov av kompetens. Rekrytering, omställning och kompetensutveckling är strategiskt viktiga områden.

En stor utmaning är att bättre matcha arbetsgivarnas behov med den befintliga kompetensen. Om kommunerna ska kunna erbjuda välfärdstjänster av god kvalitet är det avgörande att de har medarbetare med rätt kunskaper.

Även näringslivet har ett växande behov inom flera branscher. För att kunna möta regionens unika mix, där stark forskning och innovation möter en kraftfull tillverkningsindustri, behövs både hantverksskickliga yrkesutövare och nytänkande forskare.

Fram till år 2050 behöver kommunerna, tillsammans med näringslivet och andra aktörer, driva det strategiska arbetet med att säkerställa tillgången på rätt kompetens. Utbildningssystemen måste organiseras så att de snabbt kan anpassas och ge individer möjlighet att utveckla sina kunskaper i takt med att kraven på arbetsmarknaden förändras. Det gäller även att möta efterfrågan på nya färdigheter inom områden som artificiell intelligens, försvar och säkerhet.

En viktig uppgift för kommunerna blir att skapa ett samhälle som lockar människor med olika bakgrunder och erfarenheter att vilja bosätta sig och arbeta i regionen.

Vi är överens om att göra Göteborgsregionen till en plats där fler vill arbeta och studera.

Tillsammans tar vi ansvar genom att:

- förstärka de strategiska strukturerna för kompetensförsörjning på regional, nationell och internationell nivå samt kopplingen mellan skola och arbetsliv,
- förstärka arbetet med att alla elever ska fullfölja sina studier,
- verka för ett flexibelt utbildningssystem som kan möta teknologiska skiften, förändringar i omvärlden, demografiska förändringar och behovet av livslångt lärande.



Inkludering

Socioekonomiska skillnader och utanförskap påverkar både individer och samhälle negativt. Trots att de flesta i Sverige har fått det bättre ekonomiskt de senaste decennierna, har grupper med låga inkomster haft en svagare utveckling. Detta har lett till större inkomstskillnader. Om utanförskapet inte motverkas riskerar samhället att bli mer polariserat, med ökande klyftor och motsättningar som följd. Ett inkluderande samhälle förutsätter att människor har tillit till demokratin, samhällsinstitutionerna och varandra.

Kommunernas ambition är att Göteborgsregionen år 2050 ska präglas av social rättvisa, demokratiska värden och ekonomisk jäm-

likhet. För att nå dit behöver människor ha god tillgång till utbildning, arbete, bostäder, service, kultur och fritid.

Regional samhällsplanering är ett centralt verktyg för att skapa dessa möjligheter. Genom gemensam planering kan livsmiljöer utvecklas som underlättar delaktighet och stärker den sociala hållbarheten i hela regionen.

Den nya socialtjänstlagen innebär att frågor om inkludering och social hållbarhet behöver ses i ett bredare perspektiv än tidigare. För att kommunernas samlade behov och möjligheter ska kunna tas tillvara fullt ut krävs mer samordning samt en fördjupad regional analys av hur den sociala hållbarheten kan stärkas.



Vi är överens om att Göteborgsregionens samhällsutveckling ska präglas av hållbara och jämlika livsmiljöer.

Tillsammans tar vi ansvar genom att:

- bidra till en hög tillit till demokratin och till samhällets funktioner,
- öka satsningarna på utbildning och kompetensutveckling så att fler kommer i arbete,
- planera för trygga, gestaltade och inkluderande livsmiljöer,
- bidra till en jämlik tillgång till välfungerande boende- och livsmiljöer, service och kollektivtrafik samt rekreation i form av natur, fritid och kultur.

Politiska överenskommelser

Samhällsbyggnad



Strukturbilden

Strukturbilden för Göteborgsregionen antogs år 2008, som resultatet av ett politiskt rådslag. Syftet var att skapa en gemensam bild av hur regionen ska växa på ett hållbart sätt. Arbetet genomfördes i nära samverkan mellan kommuner, näringsliv och akademi.

Skapar tydlighet och förutsägbarhet

Beslutet att planera enligt strukturbilden har varit framgångsrikt och bland annat skapat tydlighet och förutsägbarhet gentemot marknaden. Regionens möjligheter att driva viktiga frågor inom infrastruktur och kollektivtrafik har också stärkts. När bebyggelse planeras längs kollektivtrafikstråk skapas ett tillräckligt resandeunderlag som motiverar investeringar i den befintliga infrastrukturen.

Planeringen enligt strukturbilden bidrar också till hållbar utveckling. Den främjar klimatsmarta transporter, minskar behovet av bilresor och ger invånarna bättre tillgång till service, arbetsplatser och rekreation.

Göteborg är tillväxtmotorn

Sedan strukturbilden antogs har tillväxten framför allt skett i Göteborg och i det sammanhängande stadsområdet, som även omfattar delar av Mölndal och Partille. Göteborgs roll som tillväxtmotor är en styrka för hela Väst-sverige och skapar värdefulla synergieffekter för samtliga kommuner i regionen. Tillväxten kommer även fortsättningsvis vara som starkast här och i det sammanhängande stadsområdet. I takt med att tillväxten ökar kommer den även att spridas geografiskt.

Kommunerna kompletterar varandra

För att ta till vara denna utveckling är det viktigt att varje kommun får möjlighet att stärka sin potential utifrån sina specifika egenskaper. Regionens samlade attraktivitet bygger på att kommunerna har olika roller och kvaliteter som kompletterar varandra. En bredd av miljöer och funktioner är därför en viktig förutsättning för fortsatt utveckling.

Vid planering av ny bebyggelse är det viktigt att ha både ett lokalt och ett regionalt perspektiv. Kommunerna har fortsatt möjlighet att planera sin mark utifrån lokala behov och värden. Samtidigt behöver de regionala resurserna användas på ett genomtänkt sätt. Var och hur ny bebyggelse planeras har stor betydelse för Göteborgsregionens fortsatta tillväxt och attraktivitet.

Vi är överens om att ta ett gemensamt ansvar för att den regionala strukturen är långsiktigt hållbar.

Tillsammans tar vi ansvar genom att:

- planera i enlighet med strukturbilden,
- stödja tillväxten i hela arbetsmarknadsregionen.

Strukturbilden – en politisk överenskommelse

När strukturbilden antogs 2008 var GR regionplaneorgan enligt plan- och bygglagen. Detta gav dokumentet rättsverkan, till exempel vid länsstyrelsens prövning av kommunala detaljplaner.

Efter ändringar i lagstiftningen 2019 är GR inte längre regionplaneorgan, vilket gör att strukturbilden inte längre har någon formell rättsverkan. Däremot fungerar den fortsatt som en politisk överenskommelse mellan medlemskommunerna.

Strukturbildens delar

Göteborgs centrum

Göteborgs centrum är regionens starkaste tillväxtnod. Här finns ett brett utbud av företag, handel, restauranger, kultur och andra urbana värden som även driver besöksnäringen. I centrala Göteborg ligger också en stor del av det regionala utbildningsutbudet. Samtidigt utgör området ett hinder för fortsatt regional tillväxt, eftersom nästan alla resor, både lokala och regionala, går via centrum. Det gör det svårt för människor att ta sig mellan olika delar av staden och regionen.

Det sammanhängande stadsområdet

Det sammanhängande stadsområdet omfattar de tätbebyggda delarna av Göteborg, Mölndal och Partille. Området är regionens tillväxtmotor och avgörande för hela arbetsmarknadsregionens attraktivitet och konkurrenskraft.

Huvudstråken och stationssamhällena

I de fem huvudstråken fungerar järnvägen som regionens ryggrad. Den kompletteras av motsvarande stråk för vägtrafik. Tillväxten koncentreras främst till stationssamhällena, som har olika karaktär. Några har ett eget omland och en arbetsmarknad i sin huvudort, medan andra huvudsakligen präglas av en stor utpendling. Oavsett karaktär måste alla orter utvecklas utifrån sina förutsättningar och stärka sin platsidentitet. På så sätt kan alla kommuner bidra till både sin egen och Göteborgsregionens tillväxt.

Blåstruktur

Blåstrukturen består av kust, hav och sjöar samt Göta älv. De är alla viktiga resurser, men samtidigt finns många målkonflikter. Överenskommelserna om utvecklingen i kustzonen beskrivs närmare i den fördjupade strukturbilden för kustzonen som tagits fram i samarbete mellan kustkommunerna, Orust och Uddevalla.

Grönstruktur

Den sammanhängande grönstrukturen och den tätortsnära grönskan bidrar till friluftsliv, biologisk



mångfald, klimatreglering och ökad robusthet. Grönstrukturen är viktig för regionens attraktionskraft och därför ett betydande gemensamt intresse.

Göta älv

Göta älv har många funktioner. Den är dricksvattentäkt för över 700 000 personer, används inom industrin för kyl- och processvatten, som recipient för avloppsvatten, för kraftproduktion och som farled. Älvens funktioner är mycket sårbara till följd av klimatförändringarna. Den utgör även en barriär i regionen. Fram till år 2050 väntas behovet av robusta transportlösningar över älven öka.

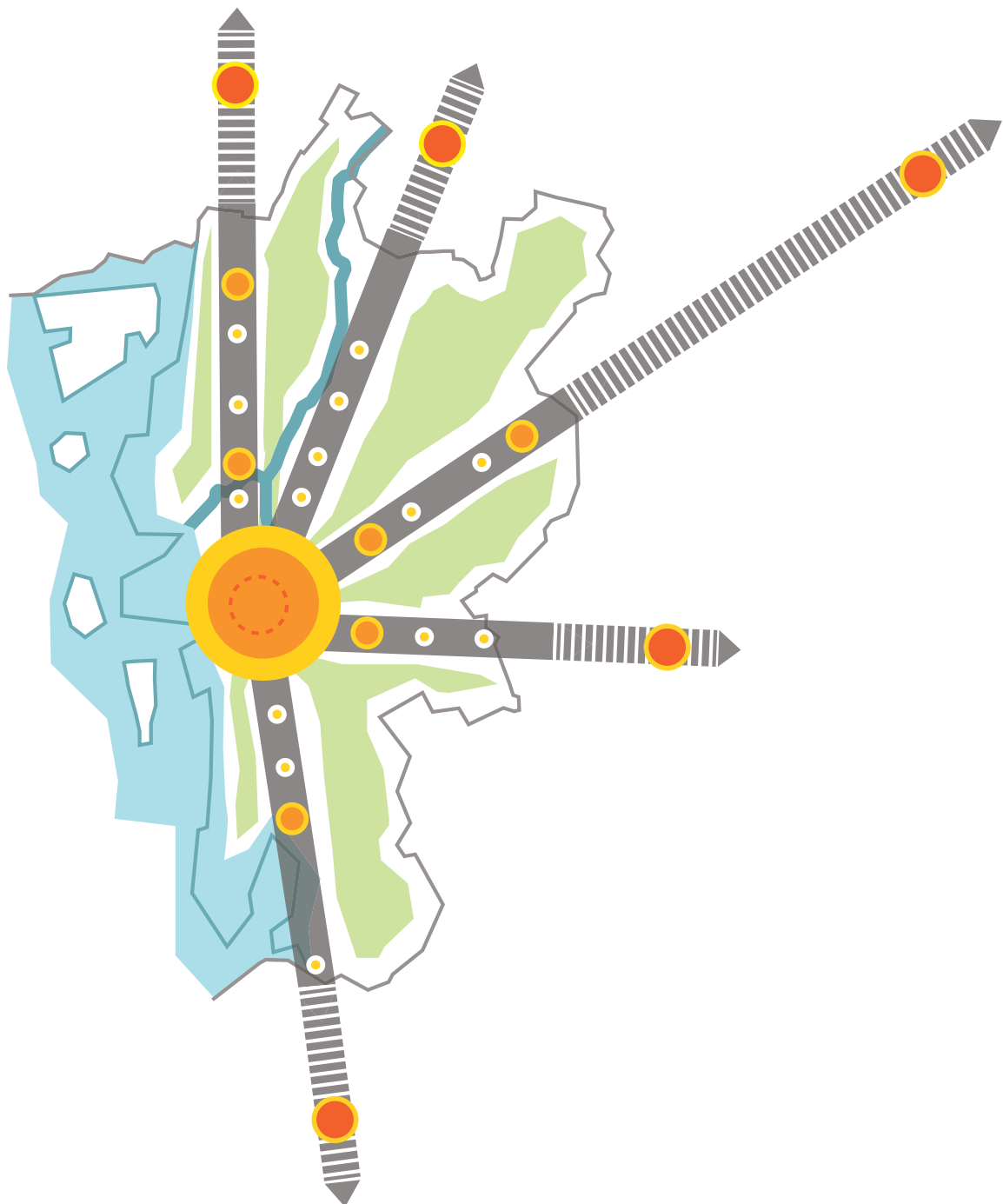
Regionala tillväxtnoder

Göteborg är den starkaste motorn i det väst-svenska näringslivet, men för att hela regionen ska utvecklas hållbart måste tillväxten öka på fler ställen. I arbetsmarknadsregionen finns tillväxtnoder som, tillsammans med Göteborgsregionen, skapar ett starkt Västsverige.

Tillväxtnoderna är närliggande orter som kan växa med liknande kvaliteter som Göteborgsregionen. De har en potential till en tät, urban stadskärna med ett brett utbud av

service, restauranger och kultur. De kan arbeta aktivt med utveckling, fungera som testbäddar och ha ett nära samarbete med akademien. Dessa noder kan bidra till ett dubbelriktat resande inom arbetsmarknadsregionen.

Trollhättan, Skövde, Borås, Varberg och Uddevalla har en potential att bli ännu starkare tillväxtnoder i den framtida arbetsmarknadsregionen.



Bostäder

För att skapa attraktiva och hållbara samhällen behöver planeringen av bostadsområden vara genomtänkt och befolkningstätheten tillräckligt hög. När många människor bor nära varandra skapas ett stabilt underlag för både kommersiell service, såsom handel och restauranger, och samhällsservice, som skolor, vård och kollektivtrafik. Det ökar tillgängligheten, minskar behovet av transporter och stärker den lokala ekonomin, samtidigt som vardagen blir enklare och tryggare för invånarna.

Vad som gör en bostad attraktiv beror på vem som efterfrågar den. Vissa uppskattar stadsområdets täthet, medan andra värdesätter närheten till grönområden, hav och sjöar. Bostäder nära kollektivtrafik och samhällsservice är

generellt efterfrågade och värderas högt. Men för att attrahera både kompetens och företag behöver det också finnas tillgång till blandade bostadstyper. Olika upplåtelseformer inom samma område gör det lättare för människor med skilda livssituationer att hitta en bostad som passar dem.

Det är också viktigt att planeringen säkerställer att alla invånare har tillgång till trygga och bra bostäder. En segregerad bostadsmarknad och dess sociala konsekvenser påverkar både regionen och människorna som bor här negativt.

Vi är överens om att bidra till en regional bostadsproduktion som stärker Göteborgsregionens attraktivitet.

Tillsammans tar vi ansvar genom att:

- i första hand planera bostäder i stadsområdet och i stationsnära lägen, i andra hand vid kollektivtrafik,
- planera för en blandning av upplåtelseformer, både i nya och befintliga bostadsområden,
- bidra till täta, gröna, jämlika och trygga bostadsområden,
- bidra till att utveckla lokal platsidentitet och väl gestaltade livsmiljöer.



Mark för näringslivet

Göteborgsregionen är ledande i Sverige inom innovation och industri, och prognoser pekar på fortsatt tillväxt. Det ställer krav på en stabil tillgång till verksamhetsmark, annars riskerar regionen att gå miste om nya etableringar och nödvändiga omlokaliseringar. Enligt Business Region Göteborg är behovet av mark mycket stort, vilket kräver en aktiv markpolitik och inköp även när det inte finns en bestämd exploatör. Proaktiv och långsiktig planering är en nyckel, både för att öka regionens attraktivitet och för att uppnå en geografiskt jämnare tillväxt.

Alla kommuner behöver ha en reserv av färdigplanerad mark. Ambitionen bör vara minst ett större verksamhetsområde i varje huvudstråk och i centrala delar av regionen. Områdena bör planeras med hög flexibilitet för att möjliggöra viktiga etableringar.

Lokaliseringen är avgörande. Områdena bör ligga nära vägar och motorvägspåfarter samt ha tillgång till grundläggande infrastruktur som el, vatten och avlopp. Maritima näringar behöver utrymme att utvecklas både på land och till havs. Verksamheter med många anställda bör placeras där det är smidigt att resa hållbart och där kollektivtrafiken är välutbyggd.

Nyetableringar kommer att leda till målkonflikter, till exempel när det gäller bevarande av grönområden. Därför är det viktigt att den regionala nyttan synliggörs när olika intressen och lokaliseringar vägs mot varandra.

Det finns också en potential att förtäta befintliga verksamhetsområden, vilket kan kräva nya modeller för att ändra detaljplaner.



Vi är överens om att skapa fysiska förutsättningar för ett expansivt näringsliv.

Tillsammans tar vi ansvar genom att:

- gemensamt planera markberedskap för några större, regionalt optimerade, verksamhetsområden,
- löpande analysera behovet av strategisk verksamhetsmark, tillsammans med Business Region Göteborg,
- gemensamt planera för mark som stärker regional robusthet och bidrar till ett starkt civilt försvar,
- verka för att fler arbetsplatser etableras längre ut i stråken och i de regionala tillväxtnoderna,
- bidra till att hitta nya affärsmodeller som möjliggör förtätning av befintliga verksamhetsområden.

Transportinfrastruktur

Attraktiviteten ökar när människor kan resa smidigt inom arbetsmarknadsregionen. Men varken dagens infrastruktur eller planerade satsningar räcker för att möta Västsveriges behov fram till 2050. Det innebär bland annat att det befintliga transportsystemet behöver utnyttjas optimalt i båda riktningarna. Dessutom måste morgondagens transporter bli mer yteffektiva.

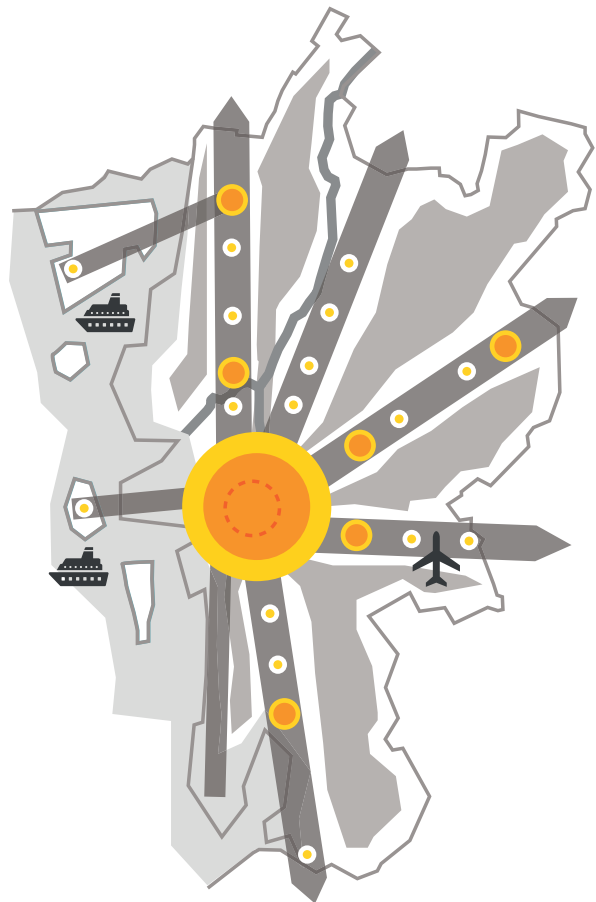
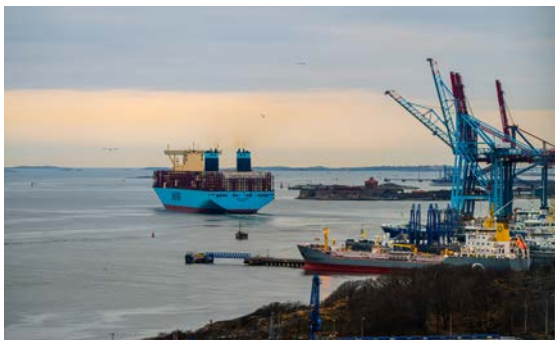
Idag ligger 75 procent av regionens arbetsplatser i Göteborg och Mölndal, och näringslivets tillväxt väntas fortsatt vara starkast här. För att avlasta infrastrukturen och använda kapaciteten i hela systemet bör fler arbetsplatser etableras längre ut i stråken och i de regionala tillväxtnoderna.

En effektiv transportinfrastruktur är avgörande för Göteborgs hamn, som är Skandinavians största och en resurs regionalt, nationellt och internationellt. Även de regionala hamnarna spelar en viktig roll i det internationella sammanhanget. Landvetter flygplats är central för besöksnäringen och för att förse regionen med rätt kompetens.

En väl utbyggd järnväg i alla stråk är avgörande för Göteborgsregionens transportsystem. De viktigaste investeringarna fram till 2050 är:

- färdigställandet av järnvägen Göteborg-Borås, med bibana till Mölnlycke,
- utbyggnad av Västra stambanan,
- förstärkningar på Södra Bohusbanan och Västkostbanan.

Det behövs också en kraftig förstärkning av infrastrukturen för kollektivtrafik, cykel och gång.



Utbyggnaden av väginfrastrukturen bör prioriteras där det är trångt, där alternativ för spårtrafik saknas och där det finns stor potential för nya bostäder och företag. För att minska risk och sårbarhet bör ytterligare en vägförbindelse över Göta älv, som kompletterar Jordfallsbron, undersökas.

När Västlänken står klar knyts regionen samman genom en högeffektiv tvärförbindelse som förbättrar tillgängligheten till hela arbetsmarknadsregionen. Göteborgsregionen behöver även fler tvärförbindelser i stadsområdets ytterkanter.

För att GR ska kunna agera proaktivt och samordnat har förbundsstyrelsen beslutat om en kraftsamling inom infrastruktur och kollektivtrafik. Den ska stärka den gemensamma kunskapsbasen och göra det möjligt för kommunerna att tala med en enad röst gentemot regionala och nationella aktörer. Resultatet kommer att ligga till grund för en fördjupad strukturbild över infrastruktur och kollektivtrafik. →



Vi är överens om att enat driva frågor om investeringar i en infrastruktur som förbättrar tillgängligheten inom arbetsmarknadsregionen.

Tillsammans tar vi ansvar genom att:

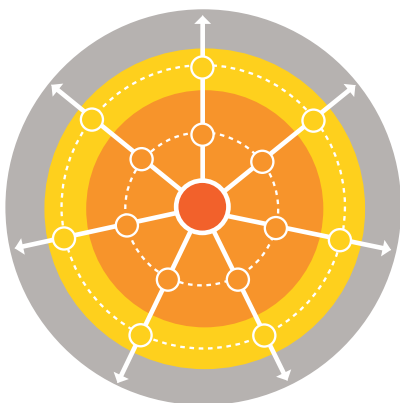
- i första hand prioritera infrastruktur för yteffektiva transportslag,
- satsa på investeringar som gynnar hela arbetsmarknadsregionen,
- minska klimatpåverkan och luftföroreningar från transportsystemet,
- stärka den internationella tillgängligheten genom att utveckla hamnar, Landvetter flygplats och järnvägen,
- öka robustheten i transportinfrastrukturen,
- analysera behovet av tvärförbindelser utifrån robusthet och tillväxtpotential,
- förstärka infrastrukturen för kollektivtrafik, gång och cykel i stadsområdet och i stationssamhällena.

Kollektivtrafik och hållbart resande

Göteborgsregionen står inför stora utmaningar när det gäller hur människor rör sig inom området. Trängsel i centrala Göteborg skapar oattraktiva miljöer, långa restider och ökad klimatpåverkan.

För att det urbana stadsområdet ska kunna fortsätta att växa och utgöra en motor för utvecklingen i regionen, är det viktigt att det är lätt att ta sig till arbete, utbildning, kultur, handel och andra viktiga platser. Framgångsrika städer och regioner kännetecknas av att det går snabbt och enkelt att ta sig mellan olika platser och funktioner. Kollektivtrafik och hållbara transporter är en förutsättning för detta.

För att skapa ett hållbart och effektivt resande i Göteborgsregionen behövs alla transportslag: bil, tåg, buss, spårvagn, cykel och gång.



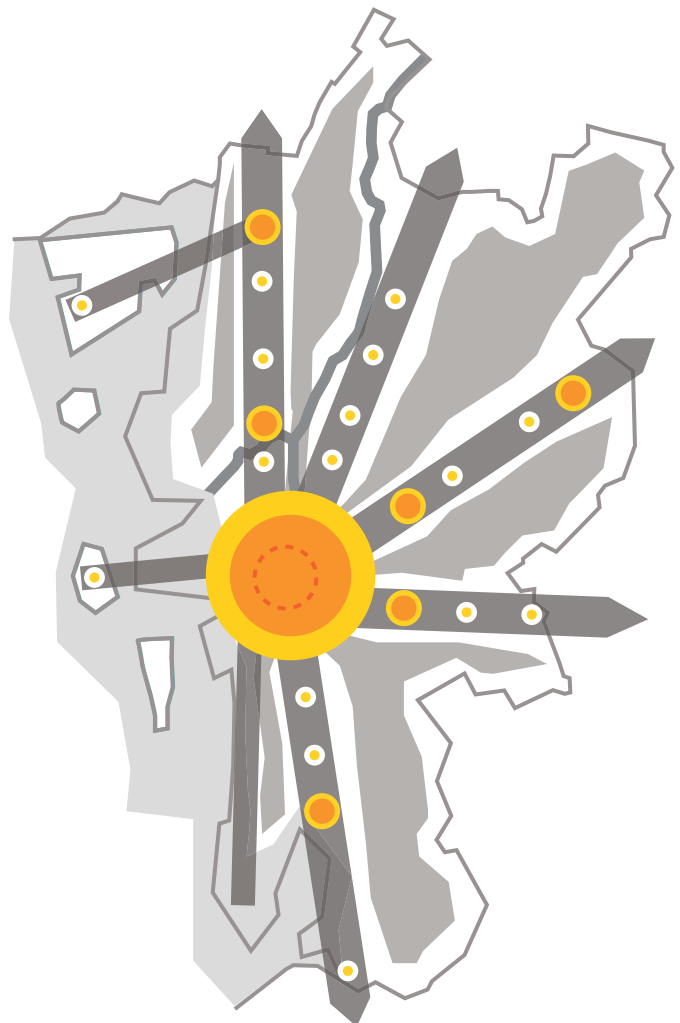
Illustrationen bygger på Målbild Koll 2035 och visar hur kollektivtrafiken behöver byggas ut i det sammanhängande stadsområdet. De streckade linjerna i illustrationen anger var det saknas fullgoda kopplingar.



Tillsammans bildar de en helhet som gör det möjligt för människor att nå arbete, studier och fritid på ett smidigt och tillgängligt sätt.

Svårigheten att ta sig fram inom Göteborg hämmar tillväxten och begränsar rörligheten i hela arbetsmarknadsregionen. Det kommer att krävas investeringar både i de centrala delarna och i stadsområdets ytterkanter. Fler regionala resenärer måste kunna nå sin slutdestination utan att passera centrala Göteborg. Kollektivtrafiken behöver även utvecklas med fokus på att öka närheten till arbetsplatser.

Drygt 40 procent av alla resor i Göteborgsregionen görs med kollektivtrafik, men resandet är ojämnt fördelat. I stadsområdet är det många som åker kollektivt, men i övriga delar av regionen är det avsevärt färre. I både stadsområdet →



och i stationssamhällena behöver andelen resor med kollektivtrafik, cykel och gång öka. På så sätt kan plats frigöras för transporter som varudistribution och service. I stationssamhällena finns även ett stort behov av smarta och yteffektiva pendelparkeringar.

Sammantaget behöver kollektivtrafiken utvecklas utifrån ett helhetsperspektiv och

gynna både den kommunala och regionala tillväxten. Inom Göteborgsregionens kraftsamling för infrastruktur och kollektivtrafik, som förbundsstyrelsen har beslutat om, kommer en fördjupad strukturbild att tas fram. Den ska innehålla en strategi för kollektivtrafiken med tydliga utbyggnadsplaner som möter framtida behov.



Vi är överens om att kollektivtrafik, gång och cykel successivt ska öka sin marknadsandel av resorna i Göteborgsregionen.

Tillsammans tar vi ansvar genom att:

- förbättra framkomligheten i stadsområdet,
- gynna resande med kollektivtrafik, gång och cykel,
- prioritera kollektivtrafik som ger hög och jämlik nåbarhet inom arbetsmarknadsregionen,
- bygga bostäder i stations- och kollektivtrafikhärlägen,
- utveckla kollektivtrafik på vatten.

Grönstruktur

De sammanhängande gröna stråken är viktiga för livsmedelsproduktion, betesmark, biologisk mångfald och för att dämpa de negativa effekterna av klimatförändringarna. Om ekosystemen hanteras rätt kan de både skyddas mot påfrestningar och fungera som en värdefull resurs. De bidrar också till regionens attraktionskraft. Kombinationen av stadsnära natur och allemansrätt är unik internationellt.

Stora delar av Göteborgsregionens gröna stråk har skyddats från exploatering, medan andra redan är bebyggda. Den förväntade tillväxten kommer att leda till fler målkonflikter kring markanvändningen. Därför är det fortsatt viktigt att prioritera den sammanhängande grönstrukturen och undvika att skapa barriärer. Nya exploateringar bör i första hand ligga i direkt anslutning till områden som redan är påverkade eller bebyggda. När ny mark planeras bör hänsyn tas till markens kvaliteter, läge och regionala funktion.

En av de viktigaste faktorerna när man mäter värdeskapande i stadsutveckling är närhet till

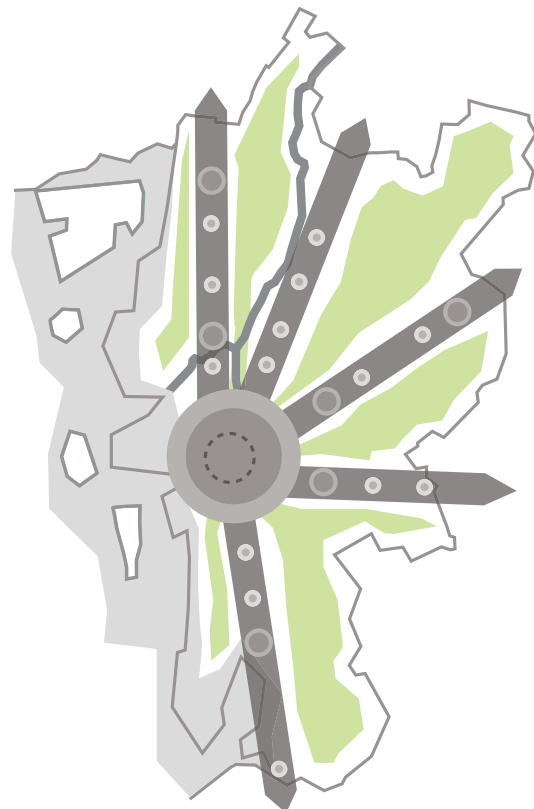
grönska i stads- och bostadsområden. Stadsnära grönska är också viktig för att hantera klimatförändringar. Tätbebyggda områden kommer att drabbas av både höga temperaturer och översvämningar. För att minska dessa negativa effekter krävs mer grönska, både i befintliga och nya områden. Ett tätbebyggt område behöver träd vars kronor täcker cirka 30 procent av ytan för att stå emot några av de mest negativa klimateffekterna.

För att förstå och kunna agera kring grönstrukturens betydelse krävs ett fördjupat regionalt underlag. Det ska belysa grönstrukturens olika värden, såsom sociala och rekreativa värden, biologisk mångfald, klimatanpassning och jordbruksmark. En fördjupad strukturbild kan tydliggöra olika perspektiv och ge stöd i avvägningar mellan värden som bör bevaras eller förstärkas och områden som kan vara lämpliga för exploatering. Den fördjupade strukturbilden kan fungera som ett vägledande underlag för både kommunal och regional planering.

Vi är överens om att grönstrukturen är en strategisk resurs och ett gemensamt regionalt ansvar.

Tillsammans tar vi ansvar genom att:

- värna de sammanhängande gröna stråken,
- väga regionala för- och nackdelar när det uppstår målkonflikter mellan exploatering och bevarande,
- öka den tätortsnära grönskan,
- planera för att öka den biologiska mångfalden,
- arbeta kontinuerligt för att förbättra luft- och vattenkvaliteten,
- skapa möjligheter för fler att röra sig i skog och mark.



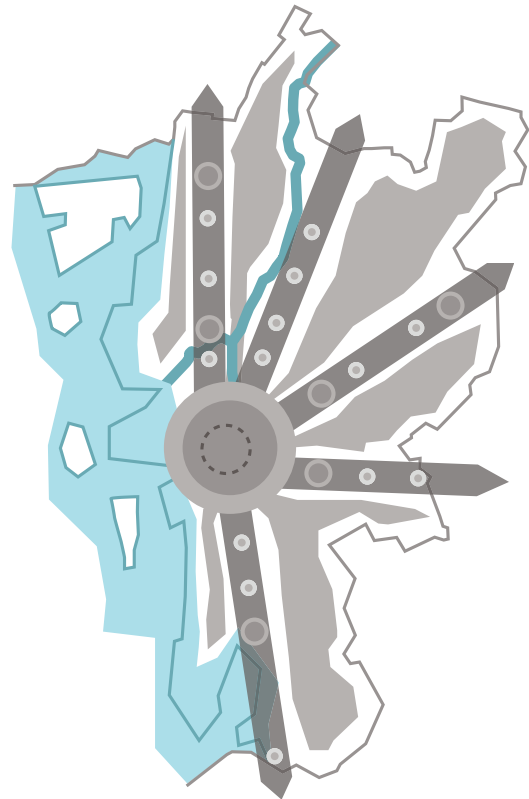
Blåstruktur

Kusten, havet och sjöarna är en viktig del av regionens identitet och attraktionskraft och det är därför viktigt att bevara möjligheterna för invånare och besökare att ta del av de kvaliteterna. Samtidigt måste även dessa områden kunna utvecklas trots att målkonflikterna är många och komplexa.

Förutom rekreation, transportleder och besöksnäring är biologisk mångfald, livsmedels- och energiproduktion viktiga funktioner. Alla dessa måste kunna samexistera.

Sjöarna i regionen är viktiga resurser som vattentäcker, för rekreation och bevarande av biologisk mångfald.

2019 antogs *Fördjupad strukturbild för kustzonen*. Den var resultatet av ett samarbete mellan kommunerna i kustzonen samt Orust och Uddevalla. Den fördjupade strukturbilden beskriver förutsättningar för tillväxt samtidigt som andra värden synliggörs. Under åren har målkonflikterna blivit fler och den fördjupade strukturbilden för kustzonen behöver ses över och uppdateras.



Göta älv är regionens största vattentäkt och en viktig transportled för Vänersjöfarten men också en barriär som behöver överbryggas. Dessutom kommer klimatförändringarna att påverka vitala delar av älvens funktioner.

Vi är överens om att blåstrukturen är en strategisk resurs för regionens attraktivitet, robusthet och hållbara näringsliv.

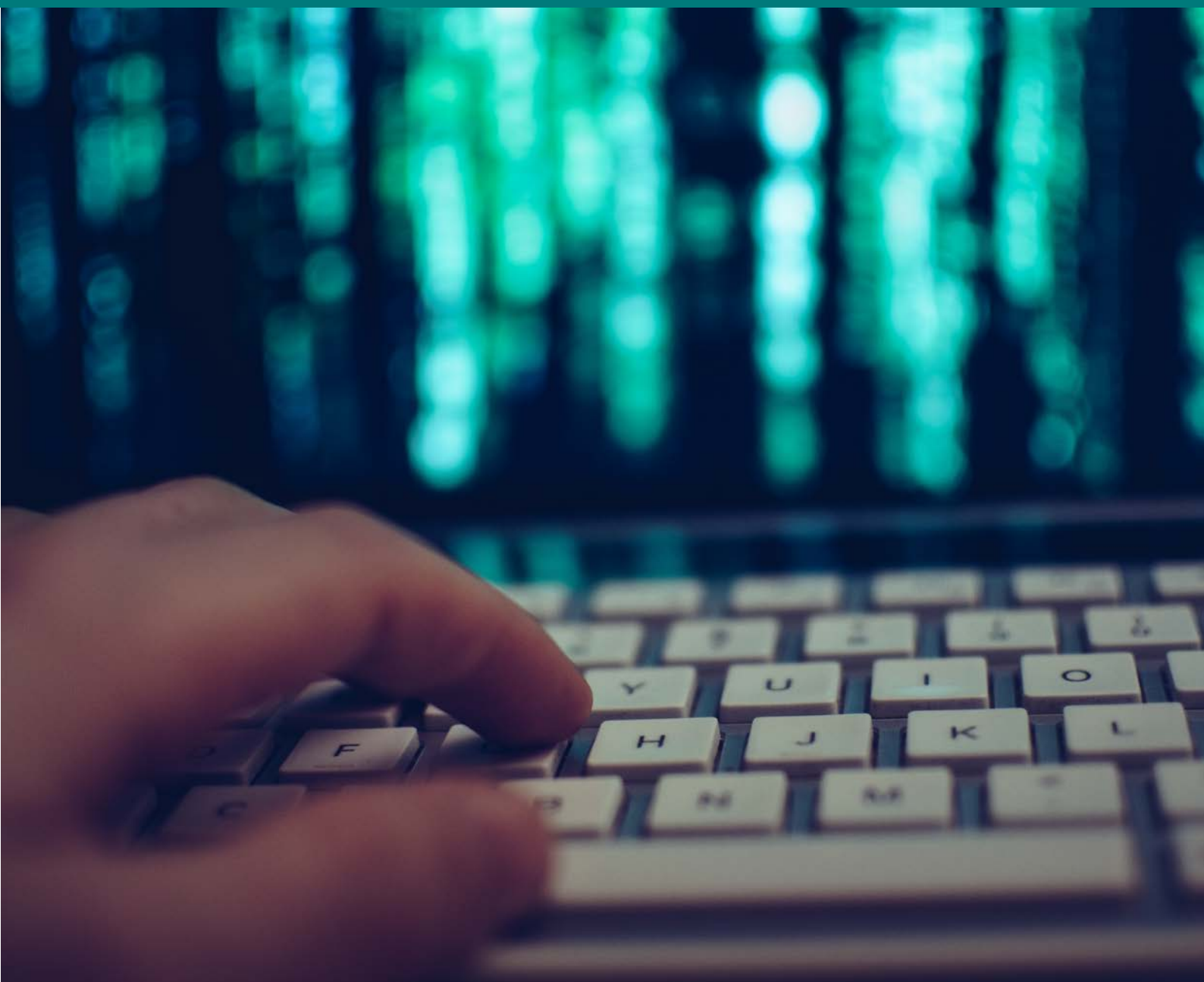
Tillsammans tar vi ansvar genom att:

- värna de blå ekosystemen och öka den biologiska mångfalden,
- samarbeta för att minimera negativa klimateffekter,
- verka för att de maritima näringarna kan utvecklas på ett hållbart sätt,
- skapa möjlighet för fler att nå kust, hav och sjöar,
- kontinuerligt arbeta för att förbättra vattenkvaliteten.



Politiska överenskommelser

Regional robusthet



Risk och sårbarhet

Göteborgsregionen står inför flera utmaningar när det gäller risk och sårbarhet. Det handlar bland annat om global osäkerhet, cyberhot och risken för nya pandemier. Dessutom hotas det svenska välfärdssystemet av kriminalitet, vilket urholkar tilliten till demokratin.

Detta innebär nya utmaningar för samhället. Försörjningen av energi, livsmedel och varor måste hanteras på lokal, regional och nationell nivå. Även klimatförändringarna ställer krav på anpassning.

Sveriges inträde i Nato ritar delvis om den regionala spelplanen och ställer nya krav på planering av bebyggelse och infrastruktur.

Robusthet och ökad resiliens blir viktigare än tidigare.

Säkerhetsläget gör det nödvändigt att se över både den fysiska planeringen och samhällets försörjningssystem. Det har även medfört en annan finansiell struktur som påverkar den regionala planeringen och prioriteringar av investeringar. Det skulle behövas en fördjupad strukturbild som identifierar var regionala funktioner behöver förstärkas.

Göteborgsregionen behöver också utveckla det proaktiva samarbetet med andra aktörer i Sverige, inom både offentlig och privat sektor, för att stärka krisberedskapen.

Vi är överens om att Göteborgsregionen ska präglas av robusthet.

Tillsammans tar vi ansvar genom att:

- planera för ökad motståndskraft i de regionala försörjningssystemen samt i transportinfrastrukturen,
- stärka den digitala motståndskraften och infrastrukturen,
- öka den regionala självförsörjningsgraden med särskilt fokus på energi och livsmedel.



Energiförsörjning

Västra Götaland är Sveriges största industri-region, med en femtedel av landets jobb inom sektorn. Göteborgsregionen, som utgör navet för industrin, står samtidigt inför stora utmaningar kopplat till energiförsörjning, både vad gäller el och effekt samt värme.

En framgångsrik exportindustri är avgörande för Västsveriges och hela Sveriges ekonomi, konkurrenskraft och välfärd. Tillgången till energi påverkar var företag väljer att etablera sig. I över hälften av förfrågningarna från näringslivet är el och effekt avgörande för valet av plats.

För att minska klimatpåverkan, och samtidigt behålla produktion, kompetens och arbetstillfällen, krävs en grön omställning. Energi-

produktionen måste bli fossilfri, robust och tillräcklig.

Samhällsplaneringen behöver kunna möta näringslivets ambitioner i omställningen och ta höjd för framtida behov av infrastruktur för fossilfri energiproduktion och distribution. Det kräver en kraftig utbyggnad av både energiproduktion och elnät, samt en blandning av olika energislag för att minska sårbarheten.

Möjligheterna att bygga ut landbaserad vindkraft i regionen är begränsade. I närtid finns den största potentialen i havsbaserad vindkraft. För att öka den regionala försörjningsgraden behövs också samverkan med andra regioner och ett bredare perspektiv på energifrågorna. →





Vi är överens om att när målkonflikter uppstår ska den gröna omställningens energibehov väga tungt.

Tillsammans tar vi ansvar genom att:

- planera för en robust el- och energinfrastruktur,
- bidra till Västra Götalands kraftsamling Industrins gröna omställning,
- successivt öka självförsörjningen av fossilfri energi,
- öka energieffektiviteten i kommunala transporter och verksamhetslokaler,
- påverka nationellt för att kommuner som tillåter viktiga etableringar trots målkonflikter, ska få kompensation,
- acceptera att vissa tekniska lösningar kan förändra landskapsbilden,
- verka för enklare och snabbare tillståndsprocesser.

Dricksvattenförsörjning

Dricksvatten är, och kommer fortsatt att vara, vårt viktigaste livsmedel. I Göteborgsregionen får en majoritet av invånarna sitt vatten från Göta älv. Det är en sårbar källa, särskilt med tanke på klimatförändringar och att älven är ett av Sveriges mest utsatta riskområden.

Beroendet av Göta älv kommer att kvarstå och för att säkerställa en hållbar vattenförsörjning i framtiden måste älven skyddas och fler vattentäkter byggas ut. Detta är avgörande, inte bara för att trygga dricksvattenförsörjningen, utan också för att möta behoven från jordbruk och industri. Att säkerställa en robust

vattenförsörjning är även centralt ur ett risk- och sårbarhetsperspektiv.

Flera kommuner klarar inte vattenförsörjningen på egen hand, utan är beroende av regionala resurser. En sammanställning av kommunernas planer fram till år 2050 visar att det totala vattenbehovet kan öka med 21 procent. För att möta efterfrågan krävs ett stärkt skydd av sjöar, vattendrag och avrinningsområden, samt investeringar i både nya och befintliga vattentäkter. Det förutsätter ett nära samarbete och gemensamma överenskommelser mellan kommunerna.

Vi är överens om att gemensamt skapa ett regionalt optimerat system för dricksvattenförsörjningen.

Tillsammans tar vi ansvar genom att:

- gemensamt planera för att regionens stora vattentäkter används för dricksvattenproduktion,
- ställa höga och gemensamma krav i regionens vattenskyddsområden,
- samordna planeringen av reserv- och nödvatten,
- arbeta för en mer effektiv användning av vattenresurserna,
- öka säkerheten i frågor som rör anläggningar för vattenförsörjning samt information om dessa,
- optimera de organisatoriska förutsättningarna för ökat samarbete inom hela VA-sektorn.



Klimatomställning

Klimatfrågan har länge haft hög prioritet i Västra Götaland och det finns ett gemensamt mål om att vara en fossiloberoende region år 2030. För att nå dit är det både ekonomiskt och socialt hållbart att arbeta proaktivt med klimatomställning, istället för att genomföra plötsliga och påtvingade förändringar. Att inte halka efter i klimatomställningen är avgörande för att Göteborgsregionen ska behålla och stärka attraktiviteten och konkurrenskraften.

Omställningen skapar också nya marknader och regionen har goda förutsättningar att ligga i framkant. Företagen i Västsverige har en tydlig bild av läget och ser fördelar med att ställa om snabbt, för att vara konkurrenskraftiga på den globala marknaden. Kommunerna behö-

ver därför både anpassa sin egen verksamhet och bidra till näringslivets omställning.

Inom transportsektorn behövs energieffektiva fordon och transportsystem, samt en övergång till förnybara drivmedel. Satsningar på ett mer transporteffektivt samhälle är nödvändiga.

Fysisk planering, både lokalt och regionalt, kan stödja omställningen. Det handlar bland annat om att fatta väl avvägda beslut kring var bostäder och verksamheter ska placeras. Investeringar i gång, cykel och kollektivtrafik är också viktiga, liksom att godstransporterna blir mer effektiva.

Den tekniska utvecklingen går fort och för att den ska kunna tillämpas måste samhällsplaneringen vara flexibel. Planeringen behöver också ta höjd för framtida behov och möjligheter.

Vi är överens om att Göteborgsregionen ska vara fossiloberoende senast år 2030.

Tillsammans tar vi ansvar genom att:

- öka takten och ambitionerna i omställningen av kommunens egen verksamhet,
- minska klimatpåverkan från resor och transporter,
- i upphandlingar ställa klimatkrav som går att följa upp, för att bidra till näringslivets omställning,
- planera samhället på ett klimatsmart sätt.



Klimatanpassning

Effekterna av ett förändrat klimat förväntas öka fram till 2050. Det handlar om stigande havsnivåer och extremväder som stormar, översvämningar och långvarig torka. Att hantera klimatförändringar kommer att bli kostsamt, både när det gäller investeringar och planering. Det finns dock många oklarheter kring hur ansvaret ska fördelas mellan kommunerna, regionerna och staten.

De flesta kommunala verksamheter kommer att påverkas och måste anpassas. Det kan handla om att planera för att hantera stora mängder vatten, förbereda vård och omsorg vid värmeböljor, utveckla beredskapsplaner för vattenbrist och skapa livsmedelsstrategier som tar hänsyn till förändrade växtsäsonger.

Regionen kommer fortsatt att vara beroende av Göta älv för dricksvatten. Älven är samtidigt ett av Sveriges mest utsatta riskområden,

vilket gör det viktigt att skydda den från skred, översvämningar och ett ökat inflöde till följd av stigande havsnivåer.

Vid kraftiga skyfall är dagens avloppssystem inte dimensionerat för att avleda allt vatten, vilket kan leda till att orenat avloppsvatten hamnar i vattendrag och i havet. Jordbruksmark, skog och vatten måste brukas och skyddas på ett sätt som stärker ekosystemens motståndskraft, samtidigt som självförsörjningsgraden i regionen ökar. De tätortsnära grönområdena är viktiga för att reglera temperaturen och kunna ta emot stora mängder vatten.

För att möta dessa utmaningar måste det regionala samarbetet i Västsverige präglas av ett proaktivt arbetssätt. Samarbetet ska stärka krisberedskapen, säkra försörjningssystemen, optimera investeringarna och bygga på ett regionalt perspektiv i samhällsplaneringen.





Vi är överens om att klimatanpassning är en gemensam angelägenhet.

Tillsammans tar vi ansvar genom att:

- öka robusthet och resiliens i förmågan att möta klimatförändringar,
- analysera klimatförändringarna utifrån ett risk-och sårbarhetsperspektiv,
- enat driva frågan om statens ekonomiska ansvar,
- analysera behovet av regionala insatser,
- bedriva proaktiv samhällsplanering för att minska behovet av klimatanpassning,
- öka samarbetet i frågor som rör hantering av skyfall.

The background features a teal field with large, organic, yellow shapes. On the left, a vertical yellow shape with a wavy edge runs down the side. In the bottom right corner, there is a large, semi-circular yellow shape. The text 'Genomförande' is centered in the teal area.

Genomförande

Samsyn och ett konsekvent agerande över tid

Framtidens samhällsutmaningar kan inte lösas av enskilda aktörer. När kommunerna arbetar långsiktigt och strategiskt tillsammans kan de bygga kapacitet och utveckla lösningar som stärker hela Göteborgsregionen. Ett väl fungerande samarbete skapar också förutsättningar för ökad framdrift i planering och genomförande, samtidigt som resurser används mer effektivt.

Genom att arbeta tillsammans kan regionen agera proaktivt, stärka tillväxt, trygghet och inkludering, och säkerställa att framtida utmaningar möts på ett koordinerat och kraftfullt sätt. Det är viktigt att kommunerna och GR gemensamt utvecklar former för regional samverkan och innovation.

Från ord till handling – olika roller i genomförandet

Överenskommelserna blir verklighet först när de tas med i den kommunala planeringen och ledarskapet. De lokala perspektiven är avgörande för genomförandet och varje kommun planerar utifrån sina specifika förutsättningar.

Överenskommelserna, samt punkterna under rubrikerna *Tillsammans tar vi ansvar genom att*, ska vara vägledande för strategiska beslut i kommunerna. De kan också ligga till grund för regionala satsningar och vägval i relation till andra aktörer.

En av GR:s viktigaste roller är att vara den gemensamma plattformen för kommunernas samverkan. GR följer den regionala utvecklingen utifrån de politiska överenskommelserna, samordnar arbetet samt bistår kommunerna med regionala planeringsunderlag. GR tar även fram en handlingsplan för egen del som integreras i den årliga plan och detaljbudgeten som beslutas av förbundsfullmäktige.

Samarbete med samhällets alla aktörer är en framgångsfaktor

Flera av de utmaningar som Göteborgsregionen står inför sträcker sig bortom det egna territori-

et och handlingsutrymmet. Kommunerna och GR är beroende av flera olika aktörer för att kunna genomföra sitt uppdrag. Ansvar, beslut och genomförande delas mellan nationell, regional och kommunal nivå. En väl fungerande flernivåstyrning skapar förutsättningar för sammanhängande planering, färre målkonflikter, effektivare resursanvändning och snabbare genomförande.

Överenskommelserna blir verklighet först när de tas med i den kommunala planeringen och ledarskapet.

Eftersom samhällsutvecklingen är komplex är det viktigt att arbeta tillsammans med både regionala och nationella aktörer. Relationerna med statliga myndigheter, som Länsstyrelsen och Trafikverket, påverkar såväl finansiering som genomförande. Det gäller även regionala aktörer, som Västra Götalandsregionen och Region Halland.

Vikten av samverkan med näringslivet ökar, inte minst utifrån ett beredskapsperspektiv. Idag sker ett samarbete inom en mängd områden. Ett exempel är bransch- och kompetensråden som fokuserar på att säkra den långsiktiga kompetensförsörjningen. Även inom samhällsbyggnad pågår ett aktivt samarbete, där nya metoder och innovationsupphandlingar är viktiga verktyg.

Beslut behöver bygga på den bästa tillgängliga kunskapen. Därför är det viktigt att fortsatt



utveckla kontakterna med akademien, särskilt med fokus på praktisk forskning.

Påverkansarbete

Flera av delarna i *Göteborgsregionen 2050* förutsätter förändringar i nationella regelverk. För att driva på den utvecklingen behöver kommunerna inom GR agera gemensamt och arbeta aktivt för att påverka beslutsfattare. På så sätt kan kommunerna uppnå ett större handlingsutrymme.

Uppföljning och aktualisering

Samhället förändras i hög takt och därför är det viktigt att *Göteborgsregionen 2050* hålls aktuell och anpassas efter nya förutsättningar. För att spegla både samhällsutvecklingen och de politiska ambitionerna ska dokumentet aktualiseras en gång per mandatperiod. Inför detta tar GR fram en fördjupad lägesbild över den regionala utvecklingen och arbetet med överenskommelserna som kan utgöra en grund för ändringar i dokumentet.

Anteckningar

[illegible]



Göteborgsregionen (GR) består av 13 kommuner som har valt att jobba tillsammans. Vi driver utvecklingsprojekt, har myndighetsuppdrag, forskar, ordnar utbildningar och är storstadsregionens röst i Västsverige, bland mycket annat. I våra nätverk träffas politiker och tjänstepersoner för att utbyta erfarenheter, bolla idéer och besluta om gemensamma satsningar. Allt för att regionens en miljon invånare ska få ett så bra liv som möjligt.